

Tag der Natur in der Hanse- und Universitätsstadt Rostock am 11.06.2022: Nordufer der Warnow, Hechtraben-Niederung, ehem. Deponie (zwischen den Stadtteilen Gehlsdorf und Dierkow)

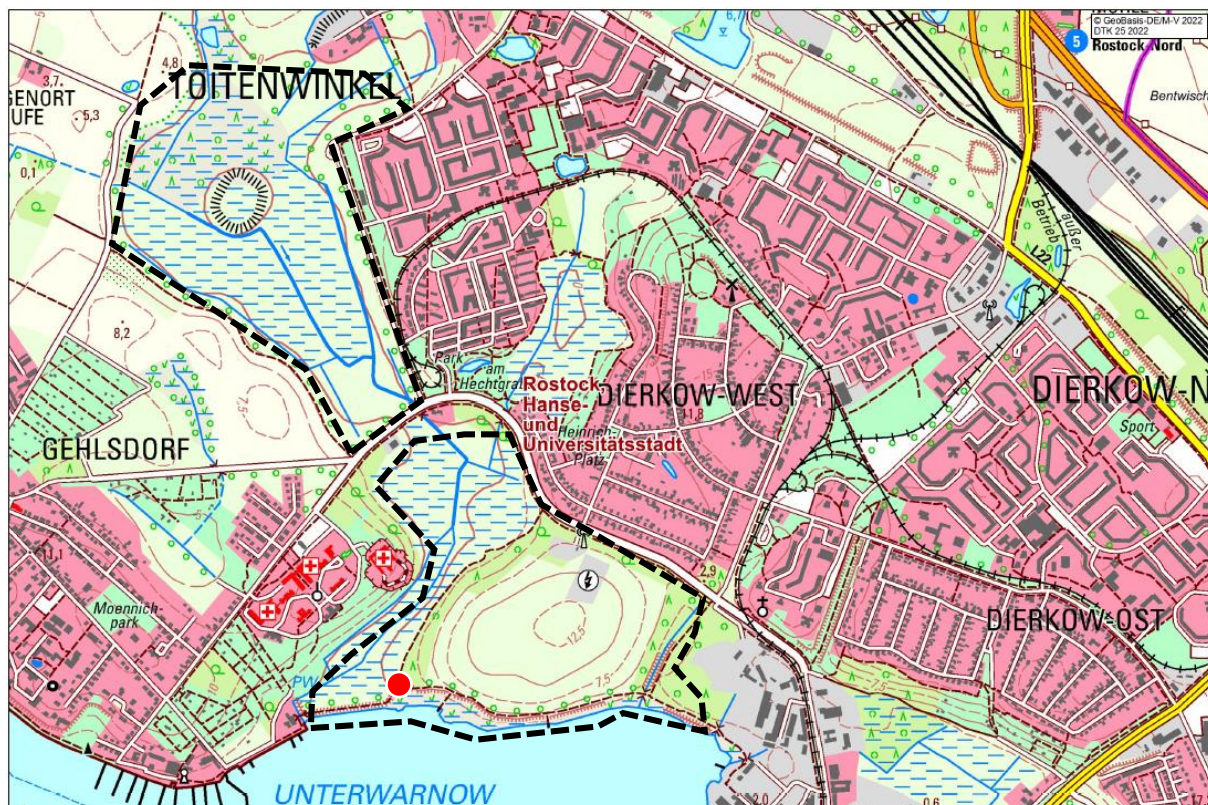
– Aktionsbericht –

Stand: 18.04.2023

Anlass

Der NABU Regionalverband "Mittleres Mecklenburg" e.V. führte einen "Tag der Natur" am Nordufer der Warnow in Rostock durch. Dabei ging es darum, verschiedenste Artengruppen zu erfassen und aktuelle/neue Kenntnisse zum Arteninventar des Gebietes zu erhalten.

Ort



Am Ufer der Unterwarnow, der angrenzenden Hechtgraben-Niederung und dem ebenfalls angrenzenden ehem. Deponiegelände treffen eine Vielzahl verschiedener Lebensräume zusammen, die eine hohe Artendiversität im urbanen Raum erwarten ließen. An einer geeigneten Stelle wurde ein Treffpunkt eingerichtet. Dort standen tagsüber Ansprechpartner für Mitwirkende und interessierte Passanten bereit. Am Treffpunkt konnten die Teilnehmenden Ausrüstung und weiteres Material erhalten/zwischenlagern und Informationen austauschen. Treff und Anlaufpunkt war die Kreuzung der Wege Warnowufer/ Weg nach Dierkow West = roter Punkt auf der Karten oben.

Vorbereitung

- 2 Ortsbegehungen:
 - ~ 1x durch A. Pommeranz, M. John und J. Springer zwecks Erkundung des Gebietes und seiner Zufahrten,
 - ~ 1x durch J. Springer, Zwecks abschließender Verortung des Treffpunktes
- Abstimmungen mit und z. T. Genehmigungen und Zustimmungen durch: Untere Naturschutzbehörde der Hansestadt Rostock (Frau Dr. Augustin, Ausnahmegenehmigungen für faunistische Untersuchungen), Hansestadt Rostock, Amt für Stadtgrün (Fr. Schwarze, Hr. Bäker Sondernutzungsgenehmigung für Stand und Befahrung, Warnow Cityblick mit 2 Pavillons und 4 Bierzeltgarnituren)
- Einladung und Information möglicher Teilnehmer:innen und Fachgruppen
- Vorab: Aufstellen von Bodenfallen zur Erfassung von Laufkäfern am 28.05.22.

Ergebnisse

Insgesamt wurden 362 Arten erfasst.

| | |
|-------------------------------|------------------|
| - davon Pflanzenarten: | 156 Arten |
| - davon Tierarten: | 206 Arten |
| ○ Fische: | 9 Arten |
| ○ Weichtiere: | 6 Arten |
| ○ Ringelwürmer | 3 Arten |
| ○ Krebstiere: | 5 Arten |
| ○ Spinnentiere: | 11 Arten |
| ○ Insekten: | 96 Arten |
| ○ Amphibien: | 4 Arten |
| ○ Reptilien: | 1 Art |
| ○ Vögel: | 63 Arten |
| ○ Säugetiere: | 8 Arten |

Ablauf

Zu welcher Uhrzeit die Erfassenden beginnen oder vor Ort sein mochten, wurde freigestellt, da je Artengruppe verschiedene Tageszeiten günstig sein können. Es wurde jedoch ein „grober Fahrplan“ vorabgestimmt, damit am Tag selbst ein Programm für Interessierte angeboten werden konnte.

Ab 8:00 Uhr fand eine Vogelkundliche Führung statt, an der 5 Personen teilnahmen. Zuvor hatte Bernd Klare von der Fachgruppe Ornithologie bereits eine Kartierung der Vögel auf dem Gelände durchgeführt.

9:00 Uhr Orga-Team am Treffpunkt. Aufbau eines Pavillons und von Sitzmöglichkeiten (zwei Tische und zwei Bänke) Zurechtlegen von Bestimmungsliteratur, Getränken.

9:30/10:00 Uhr Beginn: Empfang/Begrüßung der Teilnehmenden, Beginn der Artensuche

Vormittags: Vorstellen erster Ergebnisse durch die Fachgruppe Feldherpetologie und Ichthyofaunistik, zuvor Fischeaufnahme mit kleiner Zugwade am Fähranleger Gehlsdorf; stellen und leeren von Kleinfischreusen im Hechtgraben;

14:00 Uhr Rückkehr, Möglichkeit des Austauschs, Verabschiedung/Begrüßung einiger Teilnehmer:innen

16:00 Uhr Betreuung eines Standes zum Moorschutz durch die NAJU, gemeinsame Runde durch das Gebiet zwischen 16:00 Uhr und ca. 18:00 Uhr. Bis dahin erkundete, besondere Lebensräume, Pflanzen und Tiere des Gebietes wurden angeschaut.

18:00 - 20:00 Uhr: Stand Treffpunkt wird bis auf das Nötige zurückgebaut.

Ab 20:30 Uhr: Vorbereitung Erfassung Tiere der Nacht,

22:00 Uhr Erfassung der Nachtfalter (Anlocken mit Lichtquelle), Fledermauserfassung/Netzfang,
Ablaufen des Geländes mit Fledermausdetektoren,
ca. 0:30 Uhr Ende

An der Artensuche beteiligten sich insgesamt 42 Menschen, der Infostand wurde von knapp 30 Passanten (23 Erwachsene, 6 Kinder) besucht.

Ausstattung am Treffpunkt

- 2 Pavillons, 3 Bierzeltgarnituren, 2 Klapptische, 2 Decken, Bestimmungsliteratur, Luftbilder und Karten des Gebietes, Getränke, Kuchen, Brot, Aufstrich

Anlagen

- Gesamtartenliste (bearbeitete Zusammenstellung)
- Liste J. Runge mit Bemerkungen zu Spinnen
- Bericht M. Lindner u. J. Schmidt zu Laufkäfern
- Bericht D. Seemann zu Fledermäusen



Schilfrohrsänger (*Acrocephalus schoenobaenus*) auf Schwarzem Holunder (*Sambucus nigra*), Foto: B. Klare.



Kleiner Fuchs (*Aglais urticae*) auf Gemeiner Ochsenzunge (*Anchusa officinalis*), Foto: B. Klare

 NABU Mittleres Mecklenburg - Hermannstr. 36 - 18055 Rostock


Gesamt-Artenliste vom Tag der Natur im Bereich Hechtgrabenniederung, Warnow-Ufer, ehem. Deponie 11.06.2022

Stand: 15.11.2022

Zusammengestellt von: LB, JSp

| | <i>Wissenschaftlicher Name</i> | Deutscher Name | Namen der Erfasser:innen | Bemerkungen/Fotos |
|----|--------------------------------|----------------------|-----------------------------|-------------------|
| | Pflanzen (156) | | | |
| 1 | <i>Acer negundo</i> | Eschen-Ahorn | J. Springer | |
| 2 | <i>Acer pseudoplatanus</i> | Berg-Ahorn | H.K. Trost | |
| 3 | <i>Acer platanooides</i> | Spitzahorn | H.K. Trost | |
| 4 | <i>Acer saccharinum</i> | Silberahorn | J. Springer | |
| 5 | <i>Aegopodium podagraria</i> | Gewöhnlicher Giersch | H.K. Trost | |
| 6 | <i>Achillea millefolium</i> | Geimeine Schafgarbe | C. Meier, G. Winter | |
| 7 | <i>Achillea spec.</i> | Schafgarbe | H.K. Trost | |
| 8 | <i>Ajuga reptans</i> | Kriechende Günsel | Moritz, Maja, Tizian (NAJU) | |
| 9 | <i>Alliaria petiolata</i> | Knoblauchsrauke | H.K. Trost | |
| 10 | <i>Allium vineale</i> | Weinberg-Lauch | H.K. Trost | |
| 11 | <i>Amorpha fruticosa</i> | Bastardindigo | H.K. Trost | |
| 12 | <i>Anchusa officinalis</i> | Gemeine Ochsenzunge | H.K. Trost | |
| 13 | <i>Anthriscus sylvestris</i> | Wiesen-Kerbel | H.K. Trost | |
| 14 | <i>Astragalus glycyphyllos</i> | Bärenschote | C. Meier, G. Winter | |
| 15 | <i>Arctium spec.</i> | Riesenklette | H.K. Trost | |
| 16 | <i>Arenaria serpyllifolia</i> | Quendel-Sandkraut | C. Meier, G. Winter | |

| | <i>Wissenschaftlicher Name</i> | Deutscher Name | Namen der Erfasser:innen | Bemerkungen/Fotos |
|----|--------------------------------|-------------------------|-----------------------------|--|
| 17 | <i>Artemisia vulgaris</i> | Gemeine Beifuß | H.K. Trost | |
| 18 | <i>Barbarea vulgaris</i> | Winterkresse | C. Meier, G. Winter | |
| 19 | <i>Bellis perennis</i> | Gänseblümchen | H.K. Trost | |
| 20 | <i>Betula pendula</i> | Hänge-Birke | J. Springer | |
| 21 | <i>Brassicaceae spec.</i> | Silberblatt | H.K. Trost | |
| 22 | <i>Bromus hordeaceus</i> | Weiche Tresse | C. Meier, G. Winter | |
| 23 | <i>Bromus sterilis</i> | Taube Tresse | C. Meier, G. Winter | |
| 24 | <i>Bryonia dioica</i> | Rotfrüchtige Zaunrübe | C. Meier, G. Winter | Eines der letzten Vorkommen in HRO, droht aufgrund Mahd an Wegesrand zu verschwinden |
| 25 | <i>Calamagrostis epigejos</i> | Land-Reitgras | C. Meier, G. Winter | |
| 26 | <i>Carex hirta</i> | Behaarte Segge | C. Meier, G. Winter | |
| 27 | <i>Carex muricata</i> | Sparrige Segge | C. Meier, G. Winter | |
| 28 | <i>Carpinus betulus</i> | Gemeine Hainbuche | H.K. Trost | |
| 29 | <i>Centaurea jacca</i> | Wiesen-Flockenblume | C. Meier, G. Winter | |
| 30 | <i>Cerastium holosteoides</i> | Gewöhnliche Hornkraut | C. Meier, G. Winter | |
| 31 | <i>Chaerophyllum temulum</i> | Hecken-Kälberkropf | H.K. Trost | |
| 32 | <i>Chenopodium spec.</i> | Gänsefüße | H.K. Trost | |
| 33 | <i>Cirsium arvense</i> | Acker-Kratzdistel | C. Meier, G. Winter | |
| 34 | <i>Cirsium spec.</i> | | H.K. Trost | |
| 35 | <i>Convolvulus arvensis</i> | Acker-Winde | C. Meier, G. Winter | |
| 36 | <i>Cornus mas</i> | Kornelkirsche | C. Meier, G. Winter | |
| 37 | <i>Cornus sanguinea</i> | Roter Hartriegel | J. Springer | |
| 38 | <i>Crataegus monogyna</i> | Eingriffeliger Weißdorn | C. Meier, G. Winter | |
| 39 | <i>Crepis capillaris</i> | Kleinköpfige Pippau | Moritz, Maja, Tizian (NAJU) | |
| 40 | <i>Dactylis glomerata</i> | Gewöhnliche Knäuelgras | C. Meier, G. Winter | |
| 41 | <i>Daucus carota</i> | Wilde Möhre | H.K. Trost | |
| 42 | <i>Descurainia sophia</i> | Gewöhnliche Besenrauke | C. Meier, G. Winter | |
| 43 | <i>Dipsacus fullonum</i> | Wilde Karde | H.K. Trost | |
| 44 | <i>Echium vulgare</i> | Gewöhnliche Natternkopf | H.K. Trost | |
| 45 | <i>Epilobium hirsutum</i> | Zottiges Weidenröschen | H.K. Trost | |
| 46 | <i>Equisetum arvense</i> | Acker-Schachtelhalm | Moritz, Maja, Tizian (NAJU) | |

| | <i>Wissenschaftlicher Name</i> | Deutscher Name | Namen der Erfasser:innen | Bemerkungen/Fotos |
|----|--------------------------------|-----------------------------|-----------------------------|-------------------|
| 47 | <i>Ervilia hirsuta</i> | | C. Meier, G. Winter | |
| 48 | <i>Euonymus europaeus</i> | Gewöhnliche Spindelstrauch | C. Meier, G. Winter | |
| 49 | <i>Eupatorium spec.</i> | Wasserdost | J. Springer | |
| 50 | <i>Euphorbia esula</i> | Esels-Wolfsmilch | C. Meier, G. Winter | |
| 51 | <i>Fallopia japonica</i> | Japanische Staudenknöterich | H.K. Trost | |
| 52 | <i>Festuca rubra</i> | Rotschwingel | C. Meier, G. Winter | |
| 53 | <i>Fraxinus excelsior</i> | Gemeine Esche | H.K. Trost | |
| 54 | <i>Galium aparine</i> | Kletten-Labkraut | H.K. Trost | |
| 55 | <i>Galium mollugo</i> | Wiesen-Labkraut | H.K. Trost | |
| 56 | <i>Galium verum</i> | Echte Labkraut | C. Meier, G. Winter | |
| 57 | <i>Genista tinctoria</i> | Färber-Ginster | C. Meier, G. Winter | bemerkenswert |
| 58 | <i>Geranium molle</i> | Weiche Storchschnabel | H.K. Trost | |
| 59 | <i>Geranium mollugo</i> | Wiesen-Labkraut | Moritz, Maja, Tizian (NAJU) | |
| 60 | <i>Geranium pusillum</i> | Kleine Storchschnabel | C. Meier, G. Winter | |
| 61 | <i>Geranium robertianum</i> | Ruprechtskraut | H.K. Trost | |
| 62 | <i>Geum urbanum</i> | Echte Nelkenwurz | H.K. Trost | |
| 63 | <i>Glechoma hederacea</i> | Gundermann | H.K. Trost | |
| 64 | <i>Heracleum sphondylium</i> | Wiesen-Bärenklau | H.K. Trost | |
| 65 | <i>Hieracium lachenalii</i> | Gewöhnliches Habichtskraut | C. Meier, G. Winter | |
| 66 | <i>Hippophae rhamnoides</i> | Sanddorn | C. Meier, G. Winter | |
| 67 | <i>Holcus Lanatus</i> | Wollige Honiggras | C. Meier, G. Winter | |
| 68 | <i>Humulus spec.</i> | Hopfen | J. Springer | |
| 69 | <i>Hypericum perforatum</i> | Echtes Johanniskraut | Moritz, Maja, Tizian (NAJU) | |
| 70 | <i>Hypochaeris radicata</i> | Gewöhnliches Ferkelkraut | H.K. Trost | |
| 71 | <i>Impatiens spec.</i> | | H.K. Trost | |
| 72 | <i>Juglans regia</i> | Echte Walnuss | J. Springer | |
| 73 | <i>Juncus effusus</i> | Flatter-Binse | C. Meier, G. Winter | |
| 74 | <i>Lamium album</i> | Weißes Taubnessel | H.K. Trost | |
| 75 | <i>Lamium galeobdolon</i> | Gewöhnliche Goldnessel | H.K. Trost | |
| 76 | <i>Lapsana communis</i> | Gemeine Rainkohl | C. Meier, G. Winter | |
| 77 | <i>Lathyrus latifolius</i> | Breitblättrige Platterbse | C. Meier, G. Winter | |
| 78 | <i>Lathyrus pratensis</i> | Wiesen-Platterbse | C. Meier, G. Winter | |

| | Wissenschaftlicher Name | Deutscher Name | Namen der Erfasser:innen |
|-----|----------------------------------|----------------------------|-----------------------------|
| 79 | <i>Leucanthemum vulgare</i> | Magerwiesen-Margerite | C. Meier, G. Winter |
| 80 | <i>Lolium perenne</i> | Deutsche Weidelgras | Moritz, Maja, Tizian (NAJU) |
| 81 | <i>Lotus corniculatus</i> | Gewöhnlicher Hornklee | C. Meier, G. Winter |
| 82 | <i>Malus spec.</i> | Apfelbaum | J. Springer |
| 83 | <i>Malva sylvestris</i> | Wilde Malve | C. Meier, G. Winter |
| 84 | <i>Matteuccia struthiopteris</i> | Straußenfarn | H.K. Trost |
| 85 | <i>Medicago lupulina</i> | Hopfenklee | Moritz, Maja, Tizian (NAJU) |
| 86 | <i>Melilotus albus</i> | Weißer Steinklee | C. Meier, G. Winter |
| 87 | <i>Melilotus officinalis</i> | Gelber Steinklee | C. Meier, G. Winter |
| 88 | <i>Mentha spicata</i> | Grüne Minze | C. Meier, G. Winter |
| 89 | <i>Myosotis arvensis</i> | Acker-Vergissmeinnicht | C. Meier, G. Winter |
| 90 | <i>Ononis repens</i> | Kriechende Hauhechel | C. Meier, G. Winter |
| 91 | <i>Papaver rhoeas</i> | Klatschmohn | C. Meier, G. Winter |
| 92 | <i>Phragmites australis</i> | Gemeinses Schilfrohr | H.K. Trost |
| 93 | <i>Physocarpus spec.</i> | Blasenspiere | H.K. Trost |
| 94 | <i>Plantago lanceolata</i> | Spitzwegerich | Moritz, Maja, Tizian (NAJU) |
| 95 | <i>Plantago major</i> | Breitwegerich | H.K. Trost |
| 96 | <i>Poa trivialis</i> | Gewöhnliche Rispengras | C. Meier, G. Winter |
| 97 | <i>Populus alba</i> | Silber-Pappel | H.K. Trost |
| 98 | <i>Potentilla anserina</i> | Gänsefingerkraut | H.K. Trost |
| 99 | <i>Potentilla reptans</i> | Kriechende Fingerkraut | Moritz, Maja, Tizian (NAJU) |
| 100 | <i>Potentilla spec.</i> | Fingerkraut | H.K. Trost |
| 101 | <i>Prunus cerasifera</i> | Kirschpflaume | C. Meier, G. Winter |
| 102 | <i>Prunus padus</i> | Gewöhnliche Traubenkirsche | J. Springer |
| 103 | <i>Prunus spec.</i> | | J. Springer |
| 104 | <i>Prunus spinosa</i> | Schlehdorn | H.K. Trost |
| 105 | <i>Pyrus spec.</i> | Birne | J. Springer |
| 106 | <i>Quercus robur</i> | Stieleiche | H.K. Trost |
| 107 | <i>Ranunculus acris</i> | Scharfer Hahnenfuß | C. Meier, G. Winter |
| 108 | <i>Ranunculus repens</i> | Kriechender Hahnenfuß | Moritz, Maja, Tizian (NAJU) |
| 109 | <i>Rhamnus pumila Turra</i> | Zwerg-Kreuzdorn | H.K. Trost |
| 110 | <i>Ribes rubrum</i> | Rote Johannisbeere | H.K. Trost |

Bemerkungen/Fotos



| | <i>Wissenschaftlicher Name</i> | Deutscher Name | Namen der Erfasser:innen | Bemerkungen/Fotos |
|-----|--------------------------------|-------------------------|-----------------------------|-------------------|
| 111 | <i>Ribes uvacrispa</i> | Stachelbeere | H.K. Trost | |
| 112 | <i>Robinia pseudoacacia</i> | Gewöhnliche Robinie | J. Springer | |
| 113 | <i>Rorippa amphibia</i> | Wasser-Sumpfkresse | H.K. Trost | |
| 114 | <i>Rosa rubiginosa</i> | Wein-Rose | C. Meier, G. Winter | |
| 115 | <i>Rosa rugosa</i> | Kartoffel-Rose | C. Meier, G. Winter | |
| 116 | <i>Rosa spinosissima</i> | Bibernell-Rose | J. Springer | |
| 117 | <i>Rubus sect. Rubus</i> | Brombeere | Moritz, Maja, Tizian (NAJU) | |
| 118 | <i>Rubus idaeus</i> | Himbeere | C. Meier, G. Winter | |
| 119 | <i>Rumex acetosa</i> | Wiesen-Sauerampfer | H.K. Trost | |
| 120 | <i>Rumex obtusifolius</i> | Stumpfbblättrige Ampfer | C. Meier, G. Winter | |
| 121 | <i>Salix alba</i> | Silberweide | J. Springer | |
| 122 | <i>Salix caprea</i> | Salweide | J. Springer | |
| 123 | <i>Sambucus nigra</i> | Schwarze Holunder | H.K. Trost | |
| 124 | <i>Scrophularia nodosa</i> | Knotige Braunwurz | C. Meier, G. Winter | |
| 125 | <i>Senecio jacobaea</i> | Jakobs-Greiskraut | C. Meier, G. Winter | |
| 126 | <i>Senecio spec.</i> | Greiskraut | H.K. Trost | |
| 127 | <i>Solidago canadensis</i> | Kanadische Goldrute | J. Springer | |
| 128 | <i>Sonchus palustris</i> | Sumpf-Gänsedistel | H.K. Trost | |
| 129 | <i>Sonchus spec.</i> | Gänsedistel | H.K. Trost | |
| 130 | <i>Solidago gigantea</i> | Riesen-Goldrute | C. Meier, G. Winter | |
| 131 | <i>Stellaria graminea</i> | Gras-Sternmiere | C. Meier, G. Winter | |
| 132 | <i>Symphoricarpos albus</i> | Gewöhnliche Schneebeere | H.K. Trost | |
| 133 | <i>Symphytum officinale</i> | Echter Beinwell | C. Meier, G. Winter | |
| 134 | <i>Taxus baccata</i> | Europäische Eibe | H.K. Trost | |
| 135 | <i>Thalictrum spec.</i> | | H.K. Trost | |
| 136 | <i>Tanacetum vulgare</i> | Rainfarn | H.K. Trost | |
| 137 | <i>Taraxacum officinale</i> | Gewöhnliche Löwenzahn | Moritz, Maja, Tizian (NAJU) | |
| 138 | <i>Tragopogon dubius</i> | Große Bocksbart | H.K. Trost | |
| 139 | <i>Tragopogon pratensis</i> | Wiesen-Bocksbart | Moritz, Maja, Tizian (NAJU) | |
| 140 | <i>Trifolium aurantiacum</i> | | C. Meier, G. Winter | |
| 141 | <i>Trifolium campestre</i> | Feld-Klee | C. Meier, G. Winter | |
| 142 | <i>Trifolium dubium</i> | Faden-klee | Moritz, Maja, Tizian (NAJU) | |

| | <i>Wissenschaftlicher Name</i> | Deutscher Name | Namen der Erfasser:innen | Bemerkungen/Fotos |
|-----|--------------------------------|-----------------------|--------------------------|-------------------|
| 143 | <i>Trifolium hybridum</i> | Schweden-Klee | C. Meier, G. Winter | |
| 144 | <i>Trifolium pratense</i> | Rotklee | H.K. Trost | |
| 145 | <i>Trifolium repens</i> | Weißklee | H.K. Trost | |
| 146 | <i>Ulmus minor</i> | Feldulme | J. Springer | |
| 147 | <i>Ulmus spec.</i> | | H.K. Trost | |
| 148 | <i>Urtica dioica</i> | Große Brennnessel | H.K. Trost | |
| 149 | <i>Valeriana officinalis</i> | Echter Baldrian | H.K. Trost | |
| 150 | <i>Verbascum spec.</i> | | H.K. Trost | |
| 151 | <i>Veronica chamaedrys</i> | Gamander-Ehrenpreis | H.K. Trost | |
| 152 | <i>Vicia angustifolia</i> | Schmalblättrige Wicke | H.K. Trost | |
| 153 | <i>Vicia cracca</i> | Vogel-Wicke | H.K. Trost | |
| 154 | <i>Vicia hirsuta</i> | Acker-Wicke | H.K. Trost | |
| 155 | <i>Vicia sepium</i> | Zaun-Wicke | C. Meier, G. Winter | |
| 156 | <i>Vicia vilosa</i> | Zottige Wicke | C. Meier, G. Winter | |
| | | | | |
| | | | | |

| | <i>Wissenschaftlicher Name</i> | Deutscher Name | Namen der Erfasser:innen | Bemerkungen/Fotos |
|---|--------------------------------|-----------------------------|---|-----------------------------|
| | Fische (9) | | | |
| 1 | <i>Pungitius pungitius</i> | Neunstacheliger Stichling | O.Kroll, T. Schaarschmidt, A. Seering, C. Augustin, H. Winkler | Hechtgraben |
| 2 | <i>Gasterosteus aculeatus</i> | Dreistachlige Stichling | O.Kroll, T. Schaarschmidt, A. Seering, C. Augustin, H. Winkler | Unterwarnow und Hechtgraben |
| 3 | <i>Leuciscus idus</i> | Aland | O.Kroll, T. Schaarschmidt, A. Seering, C. Augustin, H. Winkler | Unterwarnow |
| 4 | <i>Neogobius melanostomus</i> | Schwarzmundgrundel | O.Kroll, T. Schaarschmidt, A. Seering, C. Augustin, H. Winkler | Unterwarnow |
| 5 | <i>Perca fluviatilis</i> | Flussbarsch | O.Kroll, T. Schaarschmidt, A. Seering, C. Augustin, H. Winkler | Unterwarnow |
| 6 | <i>Platichthys flesus</i> | Flunder | O.Kroll, T. Schaarschmidt, A. Seering, C. Augustin, H. Winkler | Unterwarnow |
| 7 | <i>Pomatoschistus microps</i> | Schlammgrundel | O.Kroll, T. Schaarschmidt, A. Seering, C. Augustin, H. Winkler | Unterwarnow |
| 8 | <i>Pomatoschistus microps</i> | Strandgrundel | O.Kroll, T. Schaarschmidt, A. Seering, C. Augustin, H. Winkler | Unterwarnow |
| 9 | <i>Rutilus rutilus</i> | Plötze | O.Kroll, T. Schaarschmidt, A. Seering, C. Augustin, H. Winkler | Unterwarnow |
| | | | | |
| | Weichtiere (6) | | | |
| 1 | <i>Arion ater</i> | Schwarze Wegschnecke | J.Schmidt, M. Lindner | |
| 2 | <i>Arianta arbustorum</i> | Gefleckte Schnirkelschnecke | NAJU | |
| 3 | <i>Cepaea hortensis</i> | Garten Schnirkelschnecke | NAJU | |
| 4 | <i>Cepaea nemoralis</i> | Hain-Bänderschnecke | NAJU | |
| 5 | <i>Helix pomatia</i> | Weinbergschnecke | NAJU | |

| | <i>Wissenschaftlicher Name</i> | Deutscher Name | Namen der Erfasser:innen | Bemerkungen/Fotos |
|-------------------------|------------------------------------|-----------------------------|---|---|
| 6 | <i>Limax maximus</i> | Tigerschneigel | NAJU | |
| Ringelwürmer (3) | | | | |
| 1 | <i>Erpobdella nigricollis</i> | Schwarzbindiger Schlundegel | O.Kroll, T. Schaarschmidt, A. Seering, C. Augustin, H. Winkler |  |
| 2 | <i>Erpobdella octoculata</i> | Hundeegel/Gem. Schlundegel | O.Kroll, T. Schaarschmidt, A. Seering, C. Augustin, H. Winkler | |
| 3 | <i>Haemopsis sanguisuga</i> | Pferdeegel/Vielfraßegel | O.Kroll, T. Schaarschmidt, A. Seering, C. Augustin, H. Winkler | |
| Krebstiere (5) | | | | |
| 1 | <i>Brachyura spec.</i> | | O.Kroll, T. Schaarschmidt, A. Seering, C. Augustin, H. Winkler | Unterwarnow |
| 2 | <i>Gecarcinidae spec.</i> | Rundkrabbe | O.Kroll, T. Schaarschmidt, A. Seering, C. Augustin, H. Winkler | Unterwarnow |
| 3 | <i>Fistulobalanus albicostatus</i> | Seepocken | O.Kroll, T. Schaarschmidt, A. Seering, C. Augustin, H. Winkler | Unterwarnow |
| 4 | <i>Palaemon adspersus</i> | Ostseegarnele | O.Kroll, T. Schaarschmidt, A. Seering, C. Augustin, H. Winkler | Unterwarnow |
| 5 | <i>Rhithropanopeus harrisii</i> | Zuiderzee-Krabbe | O.Kroll, T. Schaarschmidt, A. Seering, C. Augustin, H. Winkler | Unterwarnow |

| | <i>Wissenschaftlicher Name</i> | Deutscher Name | Namen der Erfasser:innen | Bemerkungen/Fotos |
|----|---------------------------------|-----------------------------|--------------------------|---|
| | Spinnentiere (11) | | | Siehe seperate Liste! |
| 1 | <i>Arctosa sp</i> | Wolfspinne unbestimmt | J. Runge |  |
| 2 | <i>Cheiracanthium erraticum</i> | Heidedornfinger | J. Runge | |
| 3 | <i>Dictyna arundinacea</i> | Dolden-Heckenkräuselspinne | J. Runge | |
| 4 | <i>Heliophanus auratus</i> | Sumpf-Sonnenspringer | J. Runge | |
| 5 | <i>Larinioides cornutus</i> | Gewöhnliche Schilfradspinne | J. Runge | |
| 6 | <i>Mangora acalypha</i> | Streifenkreuzspinne | J. Runge | |
| 7 | <i>Philodromus rufus</i> | Roter Flachstrecker | J. Runge | |
| 8 | <i>Philodromus sp.</i> | Laufspinne unbestimmt | J. Runge | |
| 9 | <i>Tibellus maritimus</i> | Strandhalmstrecker | J. Runge | |
| 10 | <i>Xysticus cristatus</i> | Gewöhnliche Krabbenspinne | J. Runge | |
| 11 | <i>Xysticus ulmi</i> | Sumpfkraabbenspinne | J. Runge | |
| | Insekten (96) | | | Siehe seperater Bericht! |
| | Laufkäfer (Carabidae) | | | |
| 1 | <i>Acupalpus exiguus</i> | | J.Schmidt, M. Lindner | |
| 2 | <i>Agonum emarginatum</i> | | J.Schmidt, M. Lindner | |
| 3 | <i>Agonum fuliginosum</i> | | J.Schmidt, M. Lindner | |
| 4 | <i>Amara aulica</i> | | J.Schmidt, M. Lindner | |
| 5 | <i>Amara communis</i> | | J.Schmidt, M. Lindner | |
| 6 | <i>Amara convexior</i> | | J.Schmidt, M. Lindner | |
| 7 | <i>Amara familiaris</i> | | J.Schmidt, M. Lindner | |
| 8 | <i>Amara lunicollis</i> | | J.Schmidt, M. Lindner | |
| 9 | <i>Anisodactylus binotatus</i> | | J.Schmidt, M. Lindner | |
| 10 | <i>Badister bullatus</i> | Gewöhnlicher Wanderkäfer | J.Schmidt, M. Lindner | |
| 11 | <i>Badister lacertosus</i> | | J.Schmidt, M. Lindner | |
| 12 | <i>Badister sodalis</i> | | J.Schmidt, M. Lindner | |
| 13 | <i>Bembidion assimile</i> | | J.Schmidt, M. Lindner | |
| 14 | <i>Bembidion biguttatum</i> | Zweifleckiger Ahlenläufer | J.Schmidt, M. Lindner | |

| | Wissenschaftlicher Name | Deutscher Name | Namen der Erfasser:innen |
|----|---------------------------------|------------------------------|--------------------------|
| 15 | <i>Bembidion neresheimeri</i> | | J.Schmidt, M. Lindner |
| 16 | <i>Bembidion properans</i> | | J.Schmidt, M. Lindner |
| 17 | <i>Calathus fuscipes</i> | | J.Schmidt, M. Lindner |
| 18 | <i>Carabus auratus</i> | Goldlaufkäfer | J.Schmidt, M. Lindner |
| 19 | <i>Carabus granulatus</i> | Körniger Laufkäfer | J.Schmidt, M. Lindner |
| 20 | <i>Carabus nemoralis</i> | Hainlaufkäfer | J.Schmidt, M. Lindner |
| 21 | <i>Clivina fossor</i> | Gewöhnlicher Grabspornläufer | J.Schmidt, M. Lindner |
| 22 | <i>Dyschirius globosus</i> | | J.Schmidt, M. Lindner |
| 23 | <i>Elaphrus cupreus</i> | Kupferfarbener Uferläufer | J.Schmidt, M. Lindner |
| 24 | <i>Elaphrus uliginosus</i> | | J.Schmidt, M. Lindner |
| 25 | <i>Harpalus laevipes</i> | | J.Schmidt, M. Lindner |
| 26 | <i>Harpalus latus</i> | | J.Schmidt, M. Lindner |
| 27 | <i>Harpalus rubripes</i> | | J.Schmidt, M. Lindner |
| 28 | <i>Harpalus rufipes</i> | | J.Schmidt, M. Lindner |
| 29 | <i>Leistus ferrugineus</i> | | J.Schmidt, M. Lindner |
| 30 | <i>Licinus depressus</i> | | J.Schmidt, M. Lindner |
| 31 | <i>Notiophilus palustris</i> | | J.Schmidt, M. Lindner |
| 32 | <i>Oodes helopioides</i> | | J.Schmidt, M. Lindner |
| 33 | <i>Ophonus rufibarbis</i> | | J.Schmidt, M. Lindner |
| 34 | <i>Panagaeus bipustulatus</i> | Zweifleck-Kreuzläufer | J.Schmidt, M. Lindner |
| 35 | <i>Patrobus atrorufus</i> | | J.Schmidt, M. Lindner |
| 36 | <i>Poecilus versicolor</i> | Glatthalsiger Buntgrabläufer | J.Schmidt, M. Lindner |
| 37 | <i>Pterostichus anthracinus</i> | Kohlschwarzer Grabläufer | J.Schmidt, M. Lindner |
| 38 | <i>Pterostichus melanarius</i> | | J.Schmidt, M. Lindner |
| 39 | <i>Pterostichus niger</i> | Großer Grabkäfer | J.Schmidt, M. Lindner |
| 40 | <i>Pterostichus nigrita</i> | Schwärzlicher Grabkäfer | J.Schmidt, M. Lindner |
| 41 | <i>Pterostichus strenuus</i> | | J.Schmidt, M. Lindner |
| 42 | <i>Pterostichus vernalis</i> | Frühlings-Grabkäfer | J.Schmidt, M. Lindner |
| 43 | <i>Stenolophus mixtus</i> | Dunkler Scheibenhalsläufer | J.Schmidt, M. Lindner |
| 44 | <i>Syntomus truncatellus</i> | Gewöhnlicher Streuläufer | J.Schmidt, M. Lindner |
| 45 | <i>Trechus obtusus</i> | | |

Bemerkungen/Fotos



| | <i>Wissenschaftlicher Name</i> | Deutscher Name | Namen der Erfasser:innen |
|----|---------------------------------------|-------------------------------|--------------------------|
| | Blattkäfer (Chrysomelidae) | | |
| 46 | <i>Cryptocephalus moraei</i> | Querbindige Fallkäfer | NAJU |
| | Rüsselkäfer (Curculionidae) | | |
| 47 | <i>Phyllobius virideaeris</i> | | NAJU |
| | Schnellkäfer (Elateridae) | | |
| 48 | <i>Adelocera murina</i> | Mausgrauer Schnellkäfer | J. Springer |
| | Oedemera (Oedemeridae) | | |
| 49 | <i>Oedemera Croceicollis</i> | | NAJU |
| | Speckkäfer (Dermestidae) | | |
| 50 | <i>Attagenus brunneus</i> | | |
| | Schnabelkerfe (Hemiptera) | | |
| 51 | <i>Sternorrhyncha spec.</i> | Blattlaus | J. Springer |
| | Heuschrecken (Orthoptera) | | |
| 52 | <i>Roeseliana roeselii</i> | Roesels Beißschrecke | L. Götz |
| 53 | <i>Tetrix subulata</i> | Säbel-Dornschröcke | L. Götz |
| 54 | <i>Tetrix undulata</i> | Gemeine Dornschröcke | L. Götz |
| | Wanzen (Heteroptera) | | |
| 55 | <i>Megaloceroea relicticornis</i> | Große Graswanze | NAJU |
| 56 | <i>Orthonotus rufifrons</i> | | NAJU |
| 57 | <i>Stictopleurus punctatonevrosus</i> | | NAJU |
| | Schmetterlinge (Lepidoptera) | | |
| 58 | <i>Actinotia polyodon</i> | Vielzahn-Johanniskrauteule | NAJU, O. Bachmann |
| 59 | <i>Aglais io</i> | Tagpfauenauge | L. Götz |
| 60 | <i>Aglais urticae</i> | Kleiner Fuchs | NAJU, O. Bachmann |
| 61 | <i>Agrotis exclamationis</i> | Ausrufungszeichen | NAJU, O. Bachmann |
| 62 | <i>Anania hortulata</i> | Brennnesselzünsler | O. Bachmann |
| 63 | <i>Anthophila fabriciana</i> | Brennnessel-Spreizflügelalter | NAJU, O. Bachmann |
| 64 | <i>Arctia caja</i> | Brauner Bär | L. Götz |
| 65 | <i>Autographa gamma</i> | Gammaeule | NAJU, O. Bachmann |
| 66 | <i>Camptogramma bilineata</i> | Ockergelbe Blattspanner | NAJU, O. Bachmann |
| 67 | <i>Chiasmia clathrata</i> | Gitterspanner | NAJU, O. Bachmann |

Bemerkungen/Fotos



| | Wissenschaftlicher Name | Deutscher Name | Namen der Erfasser:innen |
|----|---------------------------------|---------------------------------|--------------------------|
| 68 | <i>Coenonympha pamphilus</i> | Kleines Wiesenvögelchen | NAJU, O. Bachmann |
| 69 | <i>Deilephila elpenor</i> | Mittlerer Weinschwärmer | O. Bachmann |
| 70 | <i>Eustrotia olivana</i> | Silberstricheulchen | NAJU, O. Bachmann |
| 71 | <i>Ematurga atomaria</i> | Heidespanner | O. Bachmann |
| 72 | <i>Eupithecia sp.</i> | | O. Bachmann |
| 73 | <i>Euthrix patatoria</i> | Grasglucke | L. Götz |
| 74 | <i>Hypaena proboscidalis</i> | Nessel-Schnabeleule | O. Bachmann |
| 75 | <i>Leucania obsoleata</i> | Schilf-Graseule | O. Bachmann |
| 76 | <i>Ligdia adustata</i> | Pfaffenhütchen-Harlekin | O. Bachmann |
| 77 | <i>Macroglossum stellatarum</i> | Taubenschwänzchen | L. Götz |
| 78 | <i>Noctua pronuba</i> | Hausmutter | NAJU, O. Bachmann |
| 79 | <i>Ochlodes sylvanus</i> | Rostfarbige Dickkopffalter | NAJU, O. Bachmann |
| 80 | <i>Peribatodes rhomboidea</i> | Rauten-Rindenspanner | O. Bachmann |
| 81 | <i>Pieris rapae</i> | Kleine Kohlweißling | O. Bachmann |
| 82 | <i>Phragmataecia castaneae</i> | Rohrbohrer | O. Bachmann |
| 83 | <i>Polyommatus icarus</i> | Hauhechel-Bläuling | L. Götz |
| 84 | <i>Oligia strigilis</i> | Striegel-Halmeulchen | O. Bachmann |
| 85 | <i>Siona lineata</i> | Hartheu-Spanner | NAJU, O. Bachmann |
| 86 | <i>Vanessa atalanta</i> | Admiral | L. Götz |
| 87 | <i>Vanessa cardui</i> | Distelfalter | NAJU, O. Bachmann |
| 88 | <i>Xanthorhoe montanata</i> | Schwarzbraunbindenblattspringer | NAJU, O. Bachmann |
| | Hummeln (Bombus) | | |
| 89 | <i>Bombus lapidarius</i> | Steinhummel | J. Springer |
| 90 | <i>Bombus terrestris</i> | Dunkle Erdhummel | J. Springer |
| 91 | <i>Bombus pascuorum</i> | Ackerhummel | J. Springer |
| | Libellen (Odonata) | | |
| 92 | <i>Anax parthenope</i> | Kleine Königslibelle | L. Götz |
| 93 | <i>Coenagrion puella</i> | Hufeisen-Azurjungfer | L. Götz |
| 94 | <i>Ischnura elegans</i> | Große Pechlibelle | L. Götz |
| 95 | <i>Libellula depressa</i> | Plattbauch | L. Götz |
| 96 | <i>Libellula fulva</i> | Spitzenfleck | L. Götz |

Bemerkungen/Fotos



| | Wissenschaftlicher Name | Deutscher Name | Namen der Erfasser:innen | Bemerkungen/Fotos |
|----|-----------------------------------|-------------------|---|-------------------|
| | | | | |
| | Amphibien (4) | | | |
| 1 | <i>Bufo bufo</i> | Erdkröte | O.Kroll, T. Schaarschmidt, A. Seering, C. Augustin, H. Winkler | |
| 2 | <i>Hyla arborea</i> | Laubfrosch | J. Springer | |
| 3 | <i>Lissotriton vulgaris</i> | Teichmolch | O.Kroll, T. Schaarschmidt, A. Seering, C. Augustin, H. Winkler | |
| 4 | <i>Pelophylax esculentus</i> | Teichfrosch | O.Kroll, T. Schaarschmidt, A. Seering, C. Augustin, H. Winkler | |
| | | | | |
| | Reptilien (1) | | | |
| 1 | <i>Zootoca vivipara</i> | Waldeidechse | L. Götz | |
| | | | | |
| | Vögel (63) | | | |
| 1 | <i>Acanthis flammea</i> | Birkenzeisig | FG Ornithologie, B. Klare | |
| 2 | <i>Acrocephalus arundinaceus</i> | Drosselrohrsänger | FG Ornithologie, B. Klare | |
| 3 | <i>Acrocephalus palustris</i> | Sumpfrohrsänger | FG Ornithologie, B. Klare | |
| 4 | <i>Acrocephalus schoenobaenus</i> | Schilfrohrsänger | FG Ornithologie, B. Klare | |
| 5 | <i>Acrocephalus scirpaceus</i> | Teichrohrsänger | FG Ornithologie, B. Klare | |
| 6 | <i>Anas platyrhynchos</i> | Stockente | FG Ornithologie, B. Klare | |
| 7 | <i>Ardea cinerea</i> | Graureiher | FG Ornithologie, B. Klare | |
| 8 | <i>Buteo buteo</i> | Mäusebussard | FG Ornithologie, B. Klare | |
| 9 | <i>Carduelis carduelis</i> | Stieglitz | FG Ornithologie, B. Klare | |
| 10 | <i>Carduelis chloris</i> | Grünfink | FG Ornithologie, B. Klare | |
| 11 | <i>Circus aeruginosus</i> | Rohrweihe | FG Ornithologie, B. Klare | |
| 12 | <i>Columba palumbus</i> | Ringeltaube | FG Ornithologie, B. Klare | |
| 13 | <i>Corvus corax</i> | Kolkrabe | FG Ornithologie, B. Klare | |
| 14 | <i>Corvus cornix</i> | Nebelkrähe | FG Ornithologie, B. Klare | |

| | <i>Wissenschaftlicher Name</i> | Deutscher Name | Namen der Erfasser:innen | Bemerkungen/Fotos |
|----|--------------------------------|----------------|---------------------------|-------------------|
| 15 | <i>Corvus corone</i> | Rabenkrähe | FG Ornithologie, B. Klare | |
| 16 | <i>Corvus monedula</i> | Dohle | FG Ornithologie, B. Klare | |
| 17 | <i>Cuculus canorus</i> | Kuckuck | FG Ornithologie, B. Klare | |
| 18 | <i>Cyanistes caeruleus</i> | Blaumeise | FG Ornithologie, B. Klare | |
| 19 | <i>Emberiza citrinella</i> | Goldammer | FG Ornithologie, B. Klare | |
| 20 | <i>Emberiza schoeniclus</i> | Rohrhammer | FG Ornithologie, B. Klare | |
| 21 | <i>Falco tinnunculus</i> | Turmfalke | FG Ornithologie, B. Klare | |
| 22 | <i>Fulica atra</i> | Blässhuhn | FG Ornithologie, B. Klare | |
| 23 | <i>Gallinula chloropus</i> | Teichhuhn | FG Ornithologie, B. Klare | |
| 24 | <i>Garrulus glandarius</i> | Eichelhäher | FG Ornithologie, B. Klare | |
| 25 | <i>Hippolais icterina</i> | Gelbspötter | FG Ornithologie, B. Klare | |
| 26 | <i>Hirundo rustica</i> | Rauchschwalbe | FG Ornithologie, B. Klare | |
| 27 | <i>Lanius collurio</i> | Neuntöter | FG Ornithologie, B. Klare | |
| 28 | <i>Larus argentatus</i> | Silbermöwe | FG Ornithologie, B. Klare | |
| 29 | <i>Larus canus</i> | Sturmmöwe | FG Ornithologie, B. Klare | |
| 30 | <i>Larus fuscus</i> | Heringsmöwe | FG Ornithologie, B. Klare | |
| 31 | <i>Larus marinus</i> | Mantelmöwe | FG Ornithologie, B. Klare | |
| 32 | <i>Locustella fluviatilis</i> | Schlagschwirl | FG Ornithologie, B. Klare | |
| 33 | <i>Locustella luscinioides</i> | Rohrschwirl | FG Ornithologie, B. Klare | |
| 34 | <i>Locustella naevia</i> | Feldschwirl | FG Ornithologie, B. Klare | |
| 35 | <i>Luscinia luscinia</i> | Sprosser | FG Ornithologie, B. Klare | |
| 36 | <i>Luscinia megarhynchos</i> | Nachtigall | FG Ornithologie, B. Klare | |
| 37 | <i>Luscinia svecica</i> | Blaukehlchen | FG Ornithologie, B. Klare | |
| 38 | <i>Oriolus oriolus</i> | Pirol | FG Ornithologie, B. Klare | |
| 39 | <i>Pandion haliaetus</i> | Fischadler | FG Ornithologie, B. Klare | |
| 40 | <i>Panurus biarmicus</i> | Bartmeise | FG Ornithologie, B. Klare | |
| 41 | <i>Parus caeruleus</i> | Blaumeise | FG Ornithologie, B. Klare | |
| 42 | <i>Parus major</i> | Kohlmeise | FG Ornithologie, B. Klare | |
| 43 | <i>Parus palustris</i> | Sumpfmeise | FG Ornithologie, B. Klare | |
| 44 | <i>Passer domesticus</i> | Hausperling | FG Ornithologie, B. Klare | |
| 45 | <i>Phasianus colchicus</i> | Fasan | FG Ornithologie, B. Klare | |
| 46 | <i>Phylloscopus collybita</i> | Zilpzalp | FG Ornithologie, B. Klare | |

| | <i>Wissenschaftlicher Name</i> | Deutscher Name | Namen der Erfasser:innen | Bemerkungen/Fotos |
|----|----------------------------------|-----------------------|--|-------------------|
| 47 | <i>Phylloscopus trochilus</i> | Fitis | FG Ornithologie, B. Klare | |
| 48 | <i>Pica pica</i> | Elster | FG Ornithologie, B. Klare | |
| 49 | <i>Picoides major</i> | Buntspecht | FG Ornithologie, B. Klare | |
| 50 | <i>Prunella modularis</i> | Heckenbraunelle | FG Ornithologie, B. Klare | |
| 51 | <i>Pyrrhula pyrrhula</i> | Gimpel | FG Ornithologie, B. Klare | |
| 52 | <i>Remiz pendulinus</i> | Beutelmeise | FG Ornithologie, B. Klare | |
| 53 | <i>Saxicola rubicola</i> | Schwarzkehlchen | FG Ornithologie, B. Klare | |
| 54 | <i>Serinus serinus</i> | Girlitz | FG Ornithologie, B. Klare | |
| 55 | <i>Sterna hirundo</i> | Flussseeschwalbe | FG Ornithologie, B. Klare | |
| 56 | <i>Sturnus vulgaris</i> | Star | FG Ornithologie, B. Klare | |
| 57 | <i>Sylvia atricapilla</i> | Mönchsgrasmücke | FG Ornithologie, B. Klare | |
| 58 | <i>Sylvia borin</i> | Gartengrasmücke | FG Ornithologie, B. Klare | |
| 59 | <i>Sylvia communis</i> | Dorngrasmücke | FG Ornithologie, B. Klare | |
| 60 | <i>Sylvia curruca</i> | Klappergrasmücke | FG Ornithologie, B. Klare | |
| 61 | <i>Troglodytes troglodytes</i> | Zaunkönig | FG Ornithologie, B. Klare | |
| 62 | <i>Turdus merula</i> | Amsel | FG Ornithologie, B. Klare | |
| 63 | <i>Turdus philomelus</i> | Singdrossel | FG Ornithologie, B. Klare | |
| | | | | |
| | | | | |
| | | | | |
| | Säugetiere (8) | | | |
| 1 | <i>Capreolus capreolus</i> | Reh | J. Springer | |
| 2 | <i>Eptesicus serotinus</i> | BreitflügelFledermaus | FG Fledermausschutz, H. Pommeranz, D. Seemann u.a. | |
| 3 | <i>Myotis daubentonii</i> | Wasserfledermaus | FG Fledermausschutz, H. Pommeranz, D. Seemann u.a. | |
| 4 | <i>Nyctalus</i> | Abendsegler | FG Fledermausschutz, H. Pommeranz, D. Seemann u.a. | |
| 5 | <i>Pipistrellus nathusii</i> | Rauhautfledermaus | FG Fledermausschutz, H. Pommeranz, D. Seemann u.a. | |
| 6 | <i>Pipistrellus pipistrellus</i> | Zwergfledermaus | FG Fledermausschutz, H. Pommeranz, D. Seemann u.a. | |
| 7 | <i>Pipistrellus pygmaeus</i> | Mückenfledermaus | FG Fledermausschutz, H. Pommeranz, D. Seemann u.a. | |
| 8 | <i>Vulpes vulpes</i> | Rotfuchs | J. Springer | |



Artenliste

Tag der Natur - NABU
Rostock, Hechtgrabenniederung

Bearbeiter: Jens Runge (Rostock)

qualitative Aufsammlung per Hand und mit Kescher (Anzahl der gesammelten Tiere pro Art ohne Aussagekraft über Bestandsgröße im Habitat)

Spinnen (Araneae)

| Großgruppe | Art | Weibchen | Männchen | subadult Weibchen | Status Mecklenburg-Vorpommern (Rote Liste) | |
|---|--|----------|----------|-------------------|---|-----------------------|
| | | | | | Bestandssituation | Gefährdungseinstufung |
| Radnetzspinnen (Araneidae) | Gewöhnliche Schilfradspinne (<i>Larinioides cornutus</i>) | 1 | | 1 | sehr häufig | ungefährdet |
| | Streifenkreuzspinne (<i>Mangora acalypha</i>) | 3 | | | häufig | ungefährdet |
| Dornfingerspinnen (Cheiracanthiidae) | Heidedornfinger (<i>Cheiracanthium erraticum</i>) | 1 | | | mäßig häufig | ungefährdet |
| Kräuselspinnen (Dictynidae) | Dolden-Heckenkräuselspinne (<i>Dictyna arundinacea</i>) | 1 | | | selten | ungefährdet |
| Wolfspinnen (Lycosidae) | <i>Arctosa</i> sp. | 1 | | | | |
| Laufspinnen (Philodromidae) | Strandhalmstrecker (<i>Tibellus maritimus</i>) | 1 | 1 | | mäßig häufig | ungefährdet |
| | Roter Flachstrecker (<i>Philodromus rufus</i>) | 1 | | | extrem selten | extrem selten |
| | <i>Philodromus</i> sp. | 1 | | | | |
| Springspinnen (Salticidae) | Sumpf-Sonnenspringer (<i>Heliophanus auratus</i>) | 1 | | | sehr selten | ungefährdet |
| Krabbenspinnen (Theridiidae) | Gewöhnliche Krabbenspinne (<i>Xysticus cristatus</i>) | 1 | | | sehr häufig | ungefährdet |
| | Sumpfkraabbenspinne (<i>Xysticus ulmi</i>) | 2 | | | häufig | ungefährdet |

Laufkäfererfassung am 11.06.2022 im Rahmen des Tages der Natur des NABU Regionalverbandes Mittleres-Mecklenburg e.V.

Martin Lindner, Joachim Schmidt

Im Rahmen des NABU Tages der Natur 2022 wurde das Arteninventar der Laufkäfer CARABIDAE in der an die Unterwarnow angrenzende Hechtgrabenniederung und auf der ehem. Deponie im Rostocker Stadtteil Gehlsdorf mit Hilfe von Bodenfallen untersucht. Hierbei konnten insgesamt 48 Laufkäferarten in den 2 Teilflächen des Untersuchungsgebietes festgestellt werden.

Untersuchungsflächen

In der der Hechtgrabenniederung wurden 2 Feuchtgrünlandstandorte, 2 Röhrichtstandorte und eine mineralische Durchragung („Primelberg“) beprobt. Auf der ehemaligen Deponie wurde deren Westhang mit Baumaufwuchs, die Wiese auf der Kuppe und der Rand eines Entwässerungsgrabens mit Phragmites-Röhricht untersucht.

Eine Karte der Probenstandorte befindet sich im Anhang.

Tabelle 1: Positionen der Fallenstandorte

| Fallenstandort | Untersuchungsfläche | GPS Koordinaten |
|--|----------------------|-----------------------------|
| eutraphentes <i>Phragmites</i> -Röhricht am Deich | Hechtgrabenniederung | N 54.098359°, O 012.135615° |
| eutraphentes <i>Phragmites</i> -Röhricht Hechtgrabenufer | Hechtgrabenniederung | N 54.103698°, O 012.139171° |
| Feuchtgrünland am Deich | Hechtgrabenniederung | N 54.098409°, O 012.136049° |
| Feuchtgrünland am Primelberg | Hechtgrabenniederung | N 54.103840°, O 012.139785° |
| Primelberg | Hechtgrabenniederung | N 54.104062°, O 012.140870° |
| Grabenrand Deponie | ehemalige Deponie | N 54.099239°, O 012.138021° |
| Hang der Deponie | ehemalige Deponie | N 54.101206°, O 012.140572° |
| Kuppe der Deponie | ehemalige Deponie | N 54.100636°, O 012.141803° |

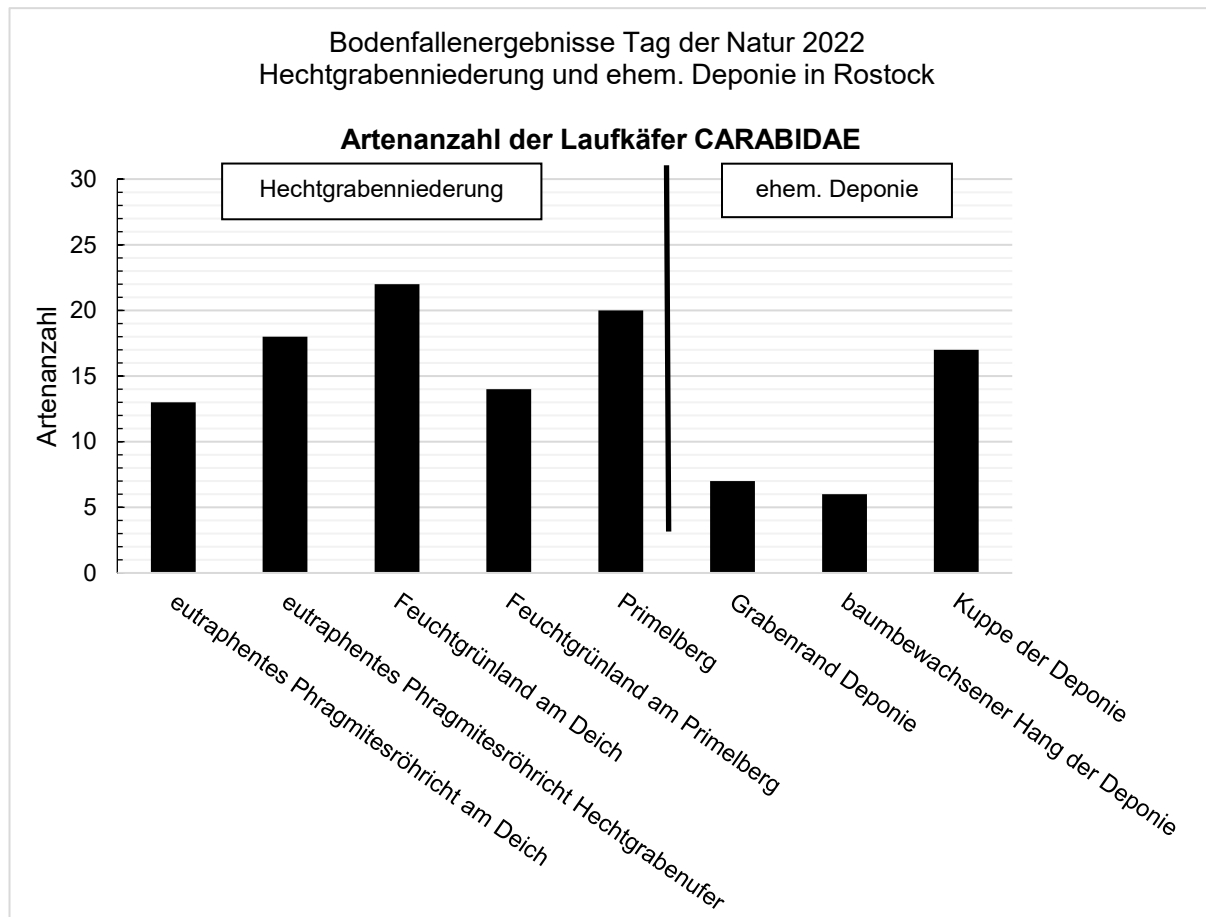
Erfassungsmethode

Es erfolgte eine zweiwöchige Beprobung mittels Bodenfallenserien in der Hauptaktivitätsperiode der Laufkäfer. An jedem Fallenstandort wurden 7-10 Fangbecher (Durchmesser 7 cm) bodenbündig eingegraben. Als Fangflüssigkeit wurde konzentrierte Salzlösung verwendet, welche keine Lockwirkung auf Bodenarthropoden ausübt. Die Fallen wurden am 28.05.2022 gestellt und am 11.06.2022 geleert. Nach der Leerung wurden die Fallen wieder aus dem Gelände entfernt.

Ergebnisse

Artenanzahl

Durch die Bodenfallen konnten trotz des kurzen Erfassungszeitraumes 1108 Laufkäfer gefangen und 48 Laufkäferarten im Untersuchungsgebiet nachgewiesen werden. Bei vergleichbarer Fallenzahl (26 Fallen in der Niederung vs. 24 Fallen auf der ehem. Deponie) wurden im Teilareal der Hechtgrabenniederung 40 Arten nachgewiesen, im Bereich der ehemaligen Deponie nur 20.

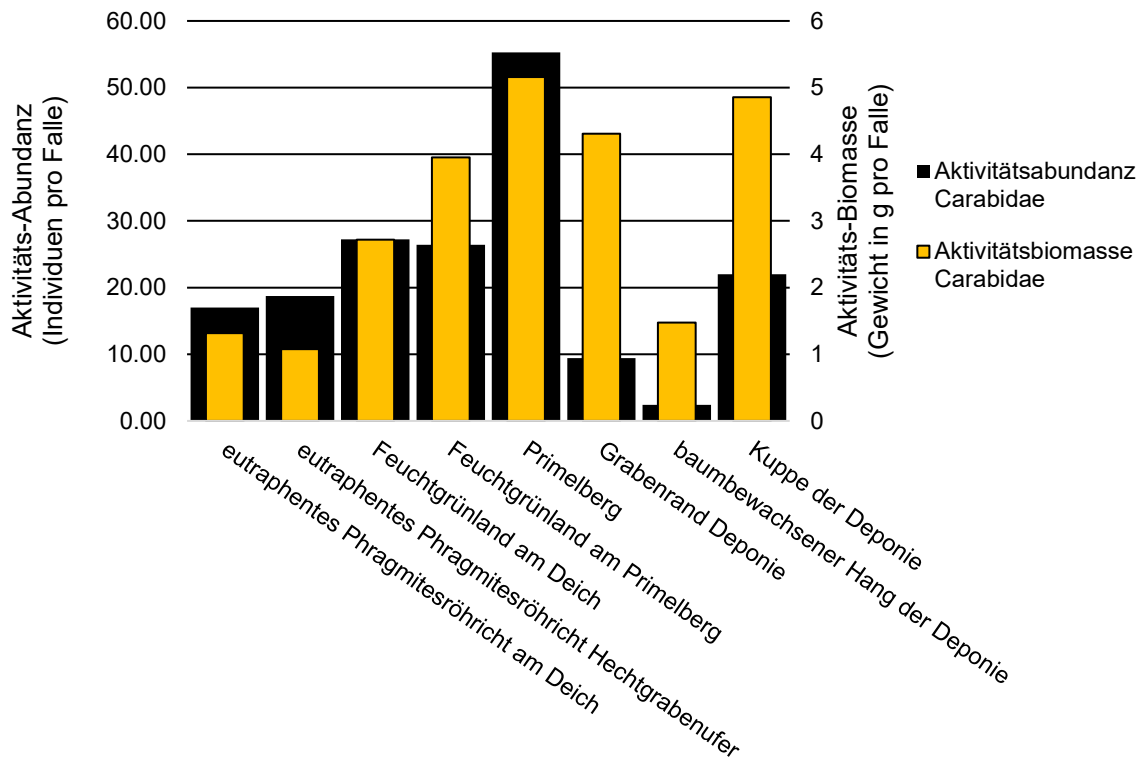


Aktivitätsabundanz und Biomasse

Die mit Abstand höchste Aktivitätsabundanz im Untersuchungszeitraum wurde auf dem Primelberg festgestellt (hier vor allem geprägt durch das massenhafte Auftreten des Glatthalsigen Buntgrabläufers *Poecilus versicolor*), darauf folgen die Feuchtgrünländer der Hechtgrabenniederung und die Kuppe der Deponie. Hohe Biomassen der Laufkäfer wurden auf und im Umfeld des Primelbergs sowie auf der Kuppe und am Entwässerungsgraben der ehem. Deponie festgestellt. Neben *P. versicolor* generiert sich die hohe Biomasse vor allem aus der Häufigkeit des Körnigen Laufkäfers *Carabus granulatus* in der Hechtgrabenniederung und des Goldlaufkäfers *Carabus auratus* im Bereich der Deponie.

Bodenfallenergebnisse Tag der Natur 2022
Hechtgrabenniederung und ehem. Deponie in Rostock

Aktivitäts-Abundanz & Biomasse der Laufkäfer CARABIDAE



Anmerkungen zu den Zönosen und naturschutzfachlich besonders relevanten Arten

Hechtgrabenniederung

In der Hechtgrabenniederung wurden erwartungsgemäß hygrophile Grünland- und Röhrichtarten ohne Salzbindung, Feuchtwaldarten, mesophile Arten des Offenlandes mit Präferenz für bindige oder sandige Böden, sowie mesophile Waldsaumarten gefunden.

Aus naturschutzfachlichen Gründen sind die Vorkommen von *Carabus auratus*, *Carabus granulatus*, *Elaphrus uliginosus*, *Licinus depressus* und *Ophonus laticollis* hervorzuheben.

Der Goldlaufkäfer *Carabus auratus* und der Körnige Laufkäfer *Carabus granulatus* sind zwar weder selten, noch gelten sie als gefährdet, sie zählen jedoch nach BArtSchV §1 zu den besonders geschützten Arten und nach §44 BNatSchG geschützt. Der Goldlaufkäfer ist zu dem eine Art, für die Deutschland aufgrund des hohen Anteils am Gesamtareal und der Lage im Arealzentrum eine hohe globale Verantwortlichkeit trägt. Die Bestände dieser Art sind europaweit aufgrund der Intensivierungsmethoden in der Landwirtschaft, hier vor allem durch die Anwendung von Pestiziden, stark zurück gegangen.

Elaphrus uliginosus ist eine seltene, hygrophile Grünland- und Röhrichtart, die deutschlandweit stark gefährdet ist. Der Fund eines Einzelexemplares gelang im *Phragmites*-Röhricht am Hechtgrabenufer.

Die beiden in M-V sehr seltenen und gefährdeten Arten *Licinus depressus* und *Ophonus laticollis* wurden im Rahmen unserer Laufkäferuntersuchung zum ersten Mal im Raum Rostock erfasst und sind deshalb faunistisch besonders interessant. *Licinus depressus* befindet sich in der Roten Liste Deutschlands auf der Vorwarnliste. Beide Arten wurden auf bzw. am sog. Primelberg nachgewiesen, der hier wohl eine Wärmeinsel innerhalb der Niederung darstellt und damit ein bedeutsames, kleinräumiges Strukturelement dieser Landschaft darstellt.

Ehemalige Deponie

Im Bereich der ehemaligen Deponie wurden auf den Sukzessionsflächen erwartungsgemäß hygrophile Grünlandarten, mesophile Arten des Offenlandes mit Präferenz für bindige oder sandige Böden und mesophile Waldsaumarten festgestellt. Keine der in diesem Teilareal gefundenen Arten gilt als im Bestand gefährdet. Hier ist jedoch das besonders individuenreiche Vorkommen des Goldlaufkäfers *Carabus auratus* auf den Offenstandorten der Deponie hervorzuheben. Durch die hohe Aktivitäts-Biomasse an diesem Standort hat die Art hier eine herausragende Bedeutung als Nahrungsquelle für verschiedene Wirbeltiere im Gebiet der ehemaligen Mülldeponie und der Hechtgrabenniederung.

Eine detaillierte Auflistung der nachgewiesenen Arten und der Fangzahlen befindet sich im Anhang.

Anmerkungen zum Untersuchungsgebiet

Das Vorkommen gefährdeter und seltener Arten im Bereich der Hechtgrabenniederung unterstreicht deren Bedeutung für den Erhalt der Biodiversität in der Region.

Das Biodiversitätspotential des Untersuchungsgebietes wird jedoch durch die hydrologische Entkopplung von der Warnow vermutlich bei weitem nicht erreicht. Mit dem Verlust der Überflutungsdynamik, dem Ausbleiben regelmäßiger Brackwassereinströme und den sich damit herausbildenden Gradienten im osmotischen Bodenwasserwert geht ein Verlust an Standort- bzw. Habitatvielfalt einher. Die für Küstenüberflutungsräume typischen halophilen und halobionten Arten waren in der Hechtgrabenniederung ehemals sicher weit verbreitet und sind erst durch die Eindeichung verschwunden. Sie konnten im Rahmen der Untersuchung nicht mehr nachgewiesen werden.

Die natürliche Überflutungsdynamik sollte deshalb wiederhergestellt werden. Damit könnte das Gebiet als wichtiges Trittsteinhabitat die Vernetzung der verbliebenen Überflutungsräume an der Unterwarnow ermöglichen. Dies wäre ein zielführender Beitrag im Sinne der Biodiversitäts- und Moorschutzstrategien der Bundesrepublik und des Landes Mecklenburg-Vorpommern.

| Art | eutraph. Phragmites-Röhricht am Deich | | eutraph. Phragmites-Röhricht am Hechtgrabenufer | | Feuchgrünland am Deich | | Feuchgrünland am Primelberg | | Primelberg | | Grabenrand Deponie | | Hang Deponie | | Kuppe Deponie | | Summe | | Rote Liste Status | | nationale Verantwortung |
|-------------------------------------|---------------------------------------|------|---|------|------------------------|-------|-----------------------------|------|------------|------|--------------------|------|--------------|------|---------------|------|-------|-------|-------------------|-----|-------------------------|
| | ANZ | ABD | ANZ | ABD | ANZ | ABD | ANZ | ABD | ANZ | ABD | ANZ | ABD | ANZ | ABD | ANZ | ABD | ANZ | ABD | BRD | M-V | |
| Acupalpus exiguus (Dejean) | | 0.00 | | 0.00 | 1 | 0.25 | | 0.00 | | 0.00 | | 0.00 | | 0.00 | | 0.00 | 1 | 0.25 | * | * | |
| Agonum emarginatum (Gyllenhal) | 29 | 4.83 | | 0.00 | | 0.00 | | 0.00 | | 0.00 | | 0.00 | | 0.00 | | 0.00 | 29 | 4.83 | * | * | |
| Agonum fuliginosum (Panzer) | 5 | 0.83 | 1 | 0.25 | | 0.00 | | 0.00 | | 0.00 | | 0.00 | | 0.00 | | 0.00 | 6 | 1.08 | * | * | |
| Amara aulica (Panzer) | | 0.00 | | 0.00 | | 0.00 | | 0.00 | 1 | 0.14 | 2 | 0.29 | | 0.00 | 17 | 1.70 | 20 | 2.13 | * | * | |
| Amara communis (Panzer) | | 0.00 | | 0.00 | 1 | 0.25 | 1 | 0.20 | 6 | 0.86 | | 0.00 | | 0.00 | | 0.00 | 8 | 1.31 | * | * | |
| Amara convexior (Stephens) | | 0.00 | | 0.00 | | 0.00 | | 0.00 | 2 | 0.29 | | 0.00 | | 0.00 | | 0.00 | 2 | 0.29 | * | * | |
| Amara familiaris (Duftschmid) | | 0.00 | | 0.00 | | 0.00 | | 0.00 | 1 | 0.14 | | 0.00 | | 0.00 | | 0.00 | 1 | 0.14 | * | * | |
| Amara lunicollis (Schiödte) | | 0.00 | | 0.00 | | 0.00 | 3 | 0.60 | 30 | 4.29 | | 0.00 | | 0.00 | | 0.00 | 33 | 4.89 | * | * | |
| Anisodactylus binotatus (Fabricius) | | 0.00 | 1 | 0.25 | 1 | 0.25 | | 0.00 | | 0.00 | | 0.00 | | 0.00 | | 0.00 | 2 | 0.50 | * | * | |
| Badister bullatus (Schrank) | | 0.00 | | 0.00 | 1 | 0.25 | | 0.00 | 2 | 0.29 | | 0.00 | | 0.00 | 3 | 0.30 | 6 | 0.84 | * | * | |
| Badister lacertosus (Sturm) | | 0.00 | | 0.00 | 1 | 0.25 | | 0.00 | | 0.00 | | 0.00 | 1 | 0.14 | | 0.00 | 2 | 0.39 | * | * | |
| Badister sodalis (Duftschmid) | | 0.00 | 2 | 0.50 | 1 | 0.25 | | 0.00 | | 0.00 | | 0.00 | | 0.00 | 1 | 0.10 | 4 | 0.85 | * | * | |
| Bembidion assimile (Gyllenhal) | 2 | 0.33 | | 0.00 | 1 | 0.25 | | 0.00 | | 0.00 | | 0.00 | | 0.00 | | 0.00 | 3 | 0.58 | * | * | |
| Bembidion biguttatum (Fabricius) | 1 | 0.17 | 1 | 0.25 | | 0.00 | | 0.00 | | 0.00 | | 0.00 | | 0.00 | | 0.00 | 2 | 0.42 | * | * | |
| Bembidion neresheimeri (Müller) | 21 | 3.50 | 10 | 2.50 | 44 | 11.00 | | 0.00 | | 0.00 | | 0.00 | | 0.00 | | 0.00 | 75 | 17.00 | * | * | ? |
| Bembidion properans (Stephens) | | 0.00 | | 0.00 | 2 | 0.50 | | 0.00 | | 0.00 | | 0.00 | | 0.00 | 1 | 0.10 | 3 | 0.60 | * | * | |
| Calathus fuscipes (Goeze) | | 0.00 | | 0.00 | | 0.00 | | 0.00 | | 0.00 | | 0.00 | | 0.00 | 1 | 0.10 | 1 | 0.10 | * | * | |
| Carabus auratus (L.) | | 0.00 | | 0.00 | 1 | 0.25 | 4 | 0.80 | 2 | 0.29 | 36 | 5.14 | 12 | 1.71 | 42 | 4.20 | 97 | 12.39 | * | * | ! |
| Carabus granulatus (L.) | 11 | 1.83 | 4 | 1.00 | 17 | 4.25 | 17 | 3.40 | 7 | 1.00 | | 0.00 | | 0.00 | | 0.00 | 56 | 11.48 | * | * | |
| Carabus nemoralis (Müller) | | 0.00 | | 0.00 | | 0.00 | | 0.00 | | 0.00 | | 0.00 | 1 | 0.14 | 1 | 0.10 | 2 | 0.24 | * | * | |
| Clivina fossor (L.) | | 0.00 | 4 | 1.00 | 1 | 0.25 | 1 | 0.20 | 1 | 0.14 | | 0.00 | | 0.00 | 3 | 0.30 | 10 | 1.89 | * | * | |
| Dyschirius globosus (Herbst) | | 0.00 | | 0.00 | 12 | 3.00 | | 0.00 | 1 | 0.14 | | 0.00 | | 0.00 | | 0.00 | 13 | 3.14 | * | * | |
| Elaphrus cupreus (Duftschmid) | 1 | 0.17 | | 0.00 | | 0.00 | | 0.00 | | 0.00 | | 0.00 | | 0.00 | | 0.00 | 1 | 0.17 | * | * | |
| Elaphrus uliginosus (Fabricius) | | 0.00 | 1 | 0.25 | | 0.00 | | 0.00 | | 0.00 | | 0.00 | | 0.00 | | 0.00 | 1 | 0.25 | 2 | 3 | |
| Harpalus laevipes (Zetterstedt) | | 0.00 | | 0.00 | | 0.00 | | 0.00 | | 0.00 | 1 | 0.14 | | 0.00 | | 0.00 | 1 | 0.14 | * | * | |
| Harpalus latus (L.) | | 0.00 | | 0.00 | | 0.00 | 1 | 0.20 | 3 | 0.43 | 2 | 0.29 | 1 | 0.14 | 4 | 0.40 | 11 | 1.46 | * | * | |
| Harpalus rubripes (Duftschmid) | | 0.00 | | 0.00 | | 0.00 | | 0.00 | | 0.00 | | 0.00 | | 0.00 | 3 | 0.30 | 3 | 0.30 | * | * | |
| Harpalus rufipes (De Geer) | | 0.00 | | 0.00 | | 0.00 | | 0.00 | | 0.00 | 8 | 1.14 | | 0.00 | 2 | 0.20 | 10 | 1.34 | * | * | |
| Leistus ferrugineus (L.) | | 0.00 | | 0.00 | | 0.00 | | 0.00 | 1 | 0.14 | | 0.00 | | 0.00 | | 0.00 | 1 | 0.14 | * | * | |
| Licinus depressus (Paykull) | | 0.00 | | 0.00 | | 0.00 | | 0.00 | 1 | 0.14 | | 0.00 | | 0.00 | | 0.00 | 1 | 0.14 | V | 3 | |

| Art | ANZ | ABD | ANZ | ABD | ANZ | ABD | ANZ | ABD | ANZ | ABD | ANZ | ABD | ANZ | ABD | ANZ | ABD | ANZ | ABD | BRD | M-V | |
|--|------------|--------------|-----------|--------------|------------|--------------|------------|--------------|------------|--------------|-----------|-------------|-----------|-------------|------------|--------------|-------------|---------------|-----|----------|--|
| Notiophilus palustris (Duftschmid) | | 0.00 | 1 | 0.25 | 1 | 0.25 | 4 | 0.80 | 1 | 0.14 | | 0.00 | | 0.00 | | 0.00 | 7 | 1.44 | * | * | |
| Oodes helopioides (Fabricius) | 7 | 1.17 | 8 | 2.00 | | 0.00 | | 0.00 | | 0.00 | | 0.00 | | 0.00 | | 0.00 | 15 | 3.17 | * | * | |
| Ophonus laticollis (Mannerheim) | | 0.00 | | 0.00 | | 0.00 | 1 | 0.2 | | 0.00 | | 0.00 | | 0.00 | | 0.00 | 1 | 0.2 | * | 3 | |
| Ophonus rufibarbis (Fabricius) | | 0.00 | | 0.00 | | 0.00 | | 0.00 | 3 | 0.43 | | 0.00 | | 0.00 | | 0.00 | 3 | 0.43 | * | * | |
| Panagaeus bipustulatus (Fabricius) | | 0.00 | | 0.00 | | 0.00 | | 0.00 | | 0.00 | | 0.00 | | 0.00 | 2 | 0.20 | 2 | 0.20 | * | * | |
| Patrobus atrorufus (Stroem) | | 0.00 | 1 | 0.25 | 1 | 0.25 | | 0.00 | | 0.00 | | 0.00 | | 0.00 | | 0.00 | 2 | 0.50 | * | * | |
| Poecilus versicolor (Sturm) | | 0.00 | | 0.00 | 7 | 1.75 | 70 | 14.00 | 300 | 42.86 | 16 | 2.29 | | 0.00 | 120 | 12.00 | 513 | 72.89 | * | * | |
| Pterostichus anthracinus (Illiger) | | 0.00 | 6 | 1.50 | | 0.00 | 16 | 3.20 | 1 | 0.14 | | 0.00 | | 0.00 | | 0.00 | 23 | 4.84 | * | * | |
| Pterostichus diligens (Sturm) | 3 | 0.50 | 11 | 2.75 | | 0.00 | | 0.00 | | 0.00 | | 0.00 | | 0.00 | | 0.00 | 14 | 3.25 | * | * | |
| Pterostichus melanarius (Illiger) | | 0.00 | 1 | 0.25 | 4 | 1.00 | 6 | 1.20 | 22 | 3.14 | | 0.00 | 1 | 0.14 | 6 | 0.60 | 40 | 6.34 | * | * | |
| Pterostichus minor (Gyllenhal) | 8 | 1.33 | 13 | 3.25 | 1 | 0.25 | 1 | 0.20 | | 0.00 | | 0.00 | | 0.00 | | 0.00 | 23 | 5.03 | * | * | |
| Pterostichus niger (Schaller) | | 0.00 | | 0.00 | 1 | 0.25 | 1 | 0.20 | 1 | 0.14 | | 0.00 | 1 | 0.14 | 5 | 0.50 | 9 | 1.24 | * | * | |
| Pterostichus nigrita (Paykull) | 11 | 1.83 | 7 | 1.75 | 8 | 2.00 | 6 | 1.20 | | 0.00 | | 0.00 | | 0.00 | | 0.00 | 32 | 6.78 | * | * | |
| Pterostichus strenuus (Panzer) | 2 | 0.33 | 2 | 0.50 | 1 | 0.25 | | 0.00 | 1 | 0.14 | 1 | 0.14 | | 0.00 | | 0.00 | 7 | 1.37 | * | * | |
| Pterostichus vernalis (Panzer) | | 0.00 | | 0.00 | 1 | 0.25 | | 0.00 | | 0.00 | | 0.00 | | 0.00 | | 0.00 | 1 | 0.25 | * | * | |
| Stenolophus mixtus (Herbst) | 1 | 0.17 | 1 | 0.25 | | 0.00 | | 0.00 | | 0.00 | | 0.00 | | 0.00 | | 0.00 | 2 | 0.42 | * | * | |
| Syntomus truncatellus (L.) | | 0.00 | | 0.00 | | 0.00 | | 0.00 | | 0.00 | | 0.00 | | 0.00 | 6 | 0.60 | 6 | 0.60 | * | * | |
| Trechus obtusus (Erichson) | | 0.00 | | 0.00 | | 0.00 | | 0.00 | | 0.00 | | 0.00 | | 0.00 | 3 | 0.30 | 3 | 0.30 | * | * | |
| SUMME | 102 | 17.00 | 75 | 18.75 | 109 | 27.25 | 132 | 26.40 | 387 | 55.29 | 66 | 9.43 | 17 | 2.43 | 220 | 22.00 | 1108 | 178.54 | | | |
| Anzahl Arten | 13 | | 18 | | 22 | | 14 | | 20 | | 7 | | 6 | | 17 | | 48 | | | | |



Fledermäuse Akustik, Tag der Natur 2022

Rostock, Hechtgrabenniederung und ehemalige Deponie an der Unterwarnow

11.06.2022, Aufnahmezeit 22:00- 00:30

Teilnehmer und Aktivisten bei der Abendaktion siehe Liste beim NABU MM, Aufnahmen, Auswertung und Akustikprotokoll Dirk Seemann

Heiter, 15 → 13°C, schwacher Wind, kein Niederschlag

Batlogger M, händische Auswertung mit BatExplorer

Wärmebildkamera und 2 Mischerdetektoren für Teilnehmer und Öffentlichkeitsarbeit

Der Netzfang (Henrik Pommeranz und weitere Teilnehmer) wird von ihm gesondert mitgeteilt.

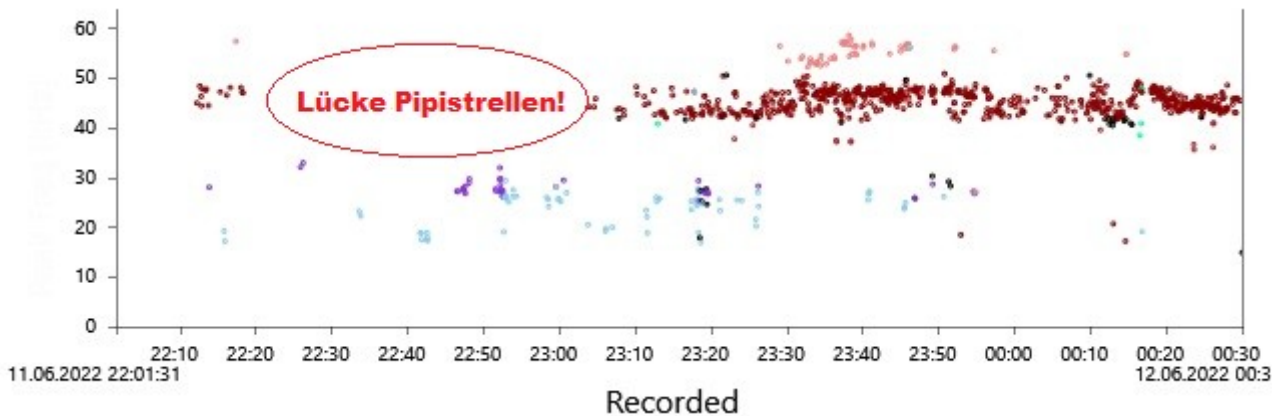
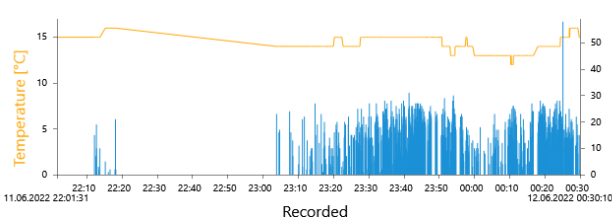


Abb. 1: Aktivitäten aller Arten im Erfassungszeitraum

Die Farben tauchen bei den Darstellungen der einzelnen Arten wieder auf. Rosa: Mückenfledermaus; rot: Zwergfledermaus; auch rot: Rauhautfledermaus; hellgrün: Wasserfledermaus; violett: Breitflügelfledermaus; hellblau: Abendsegler

Zwergfledermaus (*Pipistrellus pipistrellus*)

685 Aufnahmen

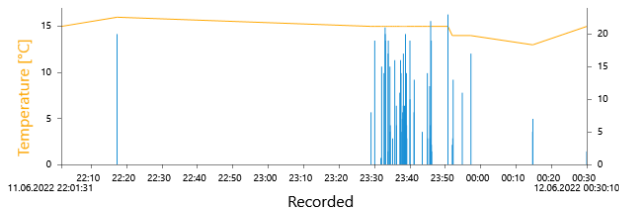


Erste Tiere um 22:12 an der Baumgruppe nahe der Gartenanlage, danach verließen wir diesen Bereich und erfaßten im Bereich der ehemaligen Deponie. Auffallend war, daß dort die – dann allerdings massive – Aktivität erst eine Stunde später begann! Wir können vermuten, daß die Tiere aus ihren Quartieren pünktlich ausgeflogen sind, in der ersten Stunde an anderen Orten jagten und dann erst eine Anreise zu uns begann. Im gesamten Gebiet gab es zahlreiche Aufnahmen mit Fangsequenzen, die auf eine intensive Jagd schließen lassen.

Die Punktverteilung skizziert recht gut unser Erfassungsgebiet an diesem Abend.

Mückenfledermaus (*Pipistrellus pygmaeus*)

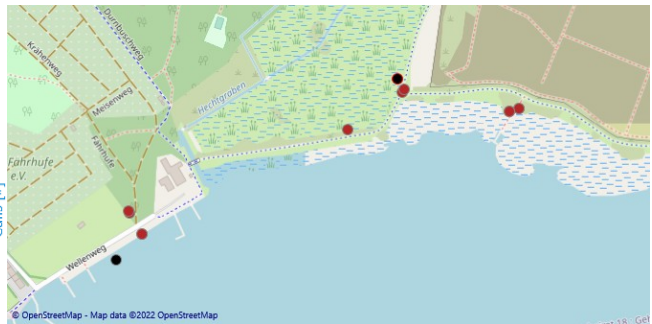
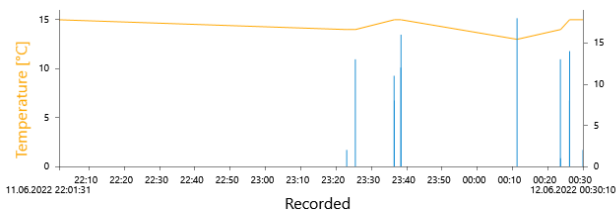
60 Aufnahmen



Die meisten Aktivitäten fanden wir ab 23:30 südlich der Deponie, wo sie gemeinsam mit Zwergen jagten.

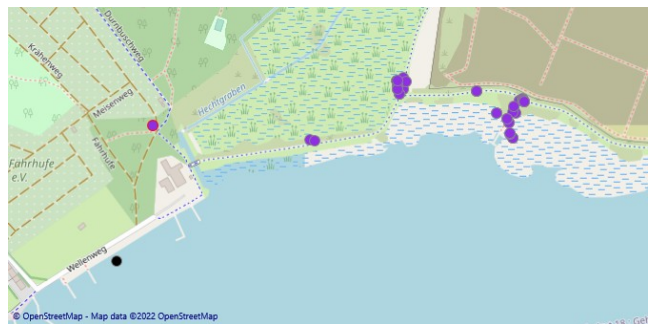
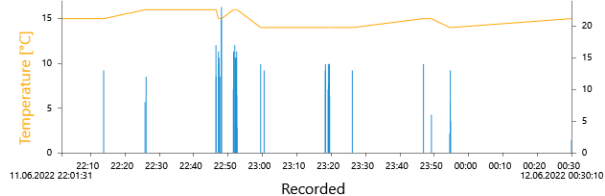
Rauhautfledermaus (*Pipistrellus nathusii*)

11 sichere Aufnahmen (nur diese in Karte und Diagramm), weiterhin 17 Aufnahmen um knapp 40 kHz, die ich nicht sicher Rauhäuten oder Zwergen zuordnen kann.



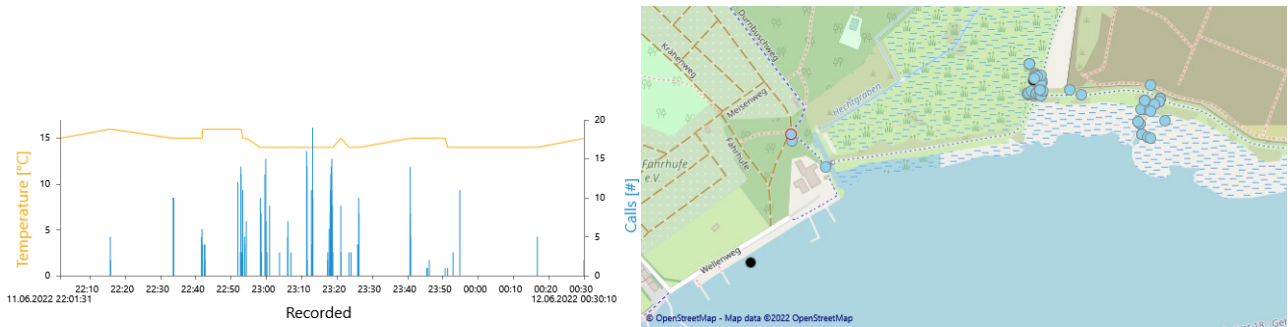
Breitflügel fledermaus (*Eptesicus serotinus*)

43 Aufnahmen. Von 22:13 (Gartenanlage) bis Mitternacht tauchten immer wieder Tiere im Erfassungsbereich auf und jagten.



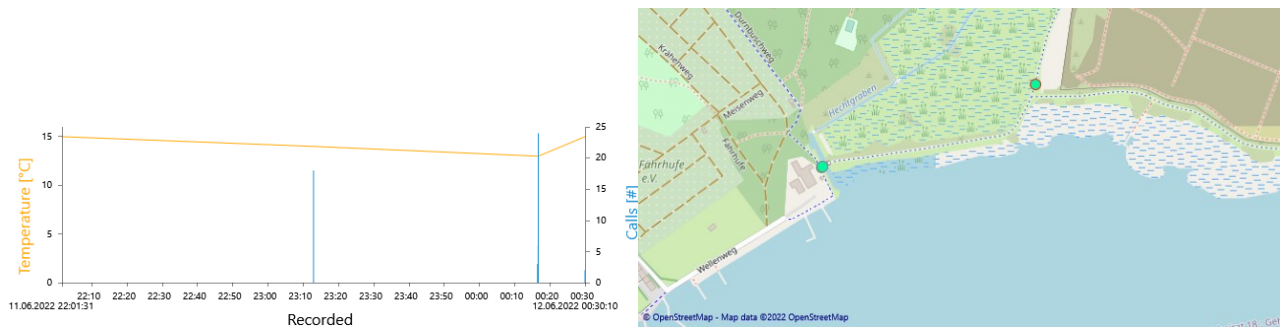
Abendsegler (*Nyctalus noctula*)

79 Aufnahmen, über den gesamten Abend verteilt. In einer Reihe von Aufnahmen waren sie leise im Hintergrund zu hören, was auf Flüge in größerer Entfernung (oder Höhe) deutet. Beobachtungen mit der Wärmebildkamera ließen aber keine Tiere in so großen Höhen erkennen.



Wasserfledermaus (*Myotis daubentonii*)

4 Aufnahmen (2 Kontakte) SW der Deponie und auf dem Heimweg am Kanaklub.



Unbestimmte Fledermäuse (*Chiroptera spec.*)

Einige Aufnahmen in Grenzbereichen zwischen 2 Arten habe ich nicht bis auf Artniveau bestimmen können.

Nyctaloid: (Abendsegler ↔ Breitflügel-Fledermaus) 10 Aufnahmen

Pipistrellus tief: (Rauhautfledermaus ↔ Zwergfledermaus) 17 Aufnahmen

Pipistrellus hoch: (Zwergfledermaus ↔ Mückenfledermaus) 3 Aufnahmen